



جمهورية اليمن

وزارة الإدارة المحلية

محافظة البيضاء

# الإحتياجات العاجلة والملحة

## لمحافظة البيضاء للعام ١٤٤٤هـ



بِسْمِ اللَّهِ الرَّحْمَنِ الرَّحِيمِ

وَأَذِّنْ لِلْعَرَبِ  
وَأَذِّنْ لِلْعَرَبِ  
وَأَذِّنْ لِلْعَرَبِ

صَدَقَ اللَّهُ الْعَظِيمُ



صالح بن علي الصماد

يتبين  
ويبدو  
تحمي



مُبْدِي بن مُحَمَّد المشيَّاط

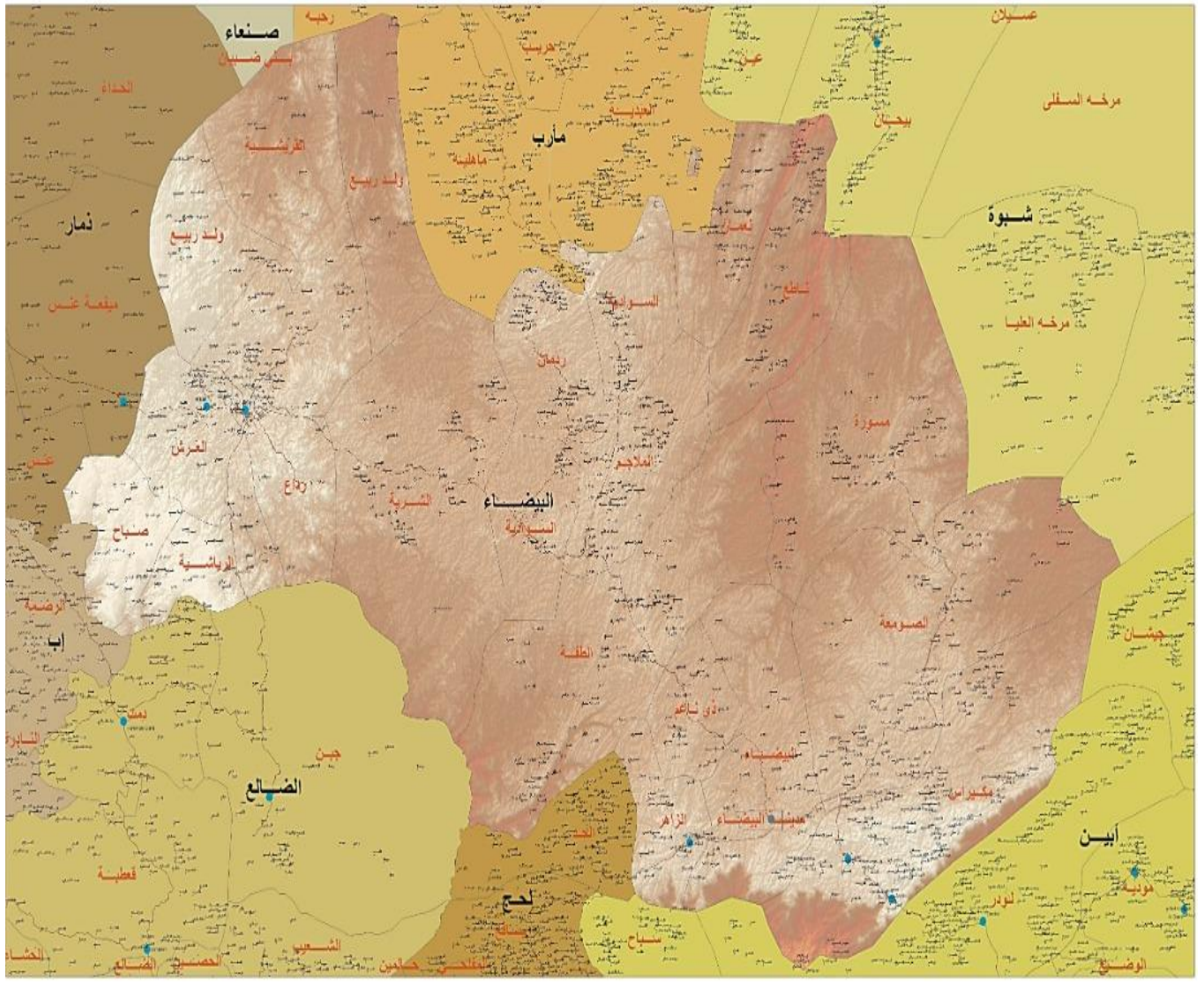
فهرس المحتويات

رقم الصفحة	الموضوع
٦-٥	• نبذة عن المحافظة
٨-٧	• خلاصة عامة لاحتياجات المحافظة على مستوى المجال
١٤-٩	• الاحتياجات في مجال الأشغال والطرق
١٦-١٥	• الاحتياجات الضرورية في مجال النظافة والتحسين
١٩-١٧	• خلاصة الاحتياجات لقطاع المياه والصرف الصحي
٢٢-٢٠	• الاحتياجات الضرورية في مجال مياه الريف
٢٧ - ٢٣	• خلاصة الاحتياجات لقطاع التربية والتعليم
٢٩ - ٢٨	• الاحتياجات الضرورية في مجال الصحة والسكان
٣٢ - ٣٠	• الاحتياجات الضرورية في مجال الزراعة
٣٦ - ٣٣	• الاحتياجات في مجال الكهرباء والطاقة
٣٨- ٣٧	• احتياجات التمكين الاقتصادي للمرأة

## • نبذة عن المحافظة:

تقع محافظة البيضاء إلى الجنوب الشرقي للعاصمة صنعاء، وتبعد عنها بحوالي (267) كيلو متر، ويشكل سكان المحافظة ما نسبته (٢,٩%) من سكان الجمهورية، وعدد مديرياتها (٢٠) مديرية، ومدينة البيضاء مركز المحافظة، وأهم مدنها مدينة رداع. وتعد الزراعة النشاط الرئيس لسكان المحافظة، وتنتج المحافظة ما نسبته (٢,٦%) من إجمالي المحاصيل الزراعية في الجمهورية، وأهمها الخضروات والمحاصيل النقدية فضلاً عن بعض الصناعات الحرفية والتقليدية، وتضم أراضي المحافظة بعض المعادن من أهمها الحديد، التيتانيوم، رمل الزجاج والسيلكا. ومن المعالم الأثرية في محافظة البيضاء مدرسة العامرية، قلعة رداع وقلعة البيضاء.

## خريطة محافظة البيضاء



## المساحة:

- تبلغ مساحة المحافظة حوالي ( ٩٢٨٠ ) كم<sup>٢</sup> وتتوزع في عشرين مديرية .
- تمثل المساحة الزراعية ( ٦٩٥٢٠ هكتار ) = ٦٩٥ كم<sup>٢</sup> ( ٨ % ) من مساحة المحافظة .
  - أراضي هامشية ومرتفعات جبلية تمثل ( ٩٢ % ) من مساحة المحافظة .

## الموقع و الحدود:

تقع إلى الجنوب الشرقي من العاصمة صنعاء ، وترتفع حوالي ( ٢٢٥٠ متر ) عن مستوى سطح البحر وتبعد عن العاصمة صنعاء مسافة ( ٢٦٨ ) كيلومتراً يحدها محافظات صنعاء و مأرب وشبوة من الشمال ، أجزاء من محافظتي شبوة وأبين من الشرق ، أجزاء من محافظات أبين ولحج والضالع من الجنوب ، أجزاء من محافظات الضالع وإب وذمار من الغرب .

## التقسيم الإداري:

تتكون المحافظة من (٢٠) مديرية و (١٠٩) عزلة و (١٤٩٥) قرية و (١٨٣٨) محلة .

**مصفوفة الاحتياجات**

**العاجلة والملحة للمحافظة**

خلاصة عامة للاحتياجات في المحافظة على مستوى المجال

ملاحظات	التكلفة		عدد المشاريع	بيان الأحتياج	م
	دولار	ريال			
		13,725,200,000	21	مجال الأشغال والطرق	1
		1,319,000,000	9	مجال النظافة والتحسين	2
	7,695,663		10	مجال المياه والصرف الصحي	3
	2,192,500		27	مجال مياه الريف	4
	1,810,000	4,009,040,000	47	مجال التربية والتعليم	5
		2,418,600,000	20	مجال الصحة والسكان	6
	16,681,628		16	مجال الكهرباء والطاقة	7
		23,000,000	1	التمكين الاقتصادي للأسرة	8
	28,379,791	21,494,840,000	151	الإجمالي	



# الاحتياجات الضرورية في مجال الأشغال والطرق

م	بند العمل	الطول كم	التكلفة التقديرية ريال	نوع التدخل	ملاحظات
1	صيانة الطريق الرئيسي رداع - السوداية - عفار - م/ البيضاء	60	2,890,000,000	تنفيذ طبقة إسفلتية إضافية بسماكة 3 سم مع رش المادة اللاصقة ( MC ) مع معالجة قاع الطريق ( BAISE CORSE ) في المناطق الإسفلتية المتدهلة والكثافة والنمطية وتوزيع الحصى في المناطق المتضررة وتخليط طول المقطع وإعادة تاهيل الكتلان الطريق والفتحات الجانبية وتنفيذ طلاء عراري قسوقري لمسح الطريق وتنفيذ حواجز الحماية والسلامة المعدنية والخرسانية وتنفيذ اشارات السلامة المرورية	ازدياد عدد الحفر وتوسيعها بشكل كبير جدا وازدياد عدد الحوادث و الوفيات على الطريق الرئيسي
2	زفلة مدخل مدينة اسماع - الطريق العام - مديرية الطفة - م/ البيضاء	0.7	420,000,000	إعادة تشييد المقطع بالكامل وتنفيذ طبقة الأساس الإسفلت على طول المقطع لعدد حارتين بعرض كلي 30 متر ويشمل ذلك تنفيذ جزيرة وسطية بعرض 1.5 م مع تنفيذ البردورات الاسمنتية للجانبين الطريق وازدانة جانبية بحجر جيش للجوانب بعرض 2 م في كل جانب	تقف كامل طبقة الزفلت ووسط سوق اسماع مما يسبب في الازحام والانتقال لحركة المرور للخط الرئيسي الرابط بين البيضاء - صنعاء مما يسبب في تأخر المسافرين على الخط العام في المدينة التي تعتبر السوق الرئيسية التي يجمع عدد من المديرات
3	توسعة مدخل مدينة رداع	2	1,500,000,000	توسعة مدخل مدينة رداع	توسعة المدخل لمدينة رداع والتي تكثف فيها حركة المرور والتي تعتبر ممر دولي ورابط بين عدد كبير من المحافظات البيئية
4	انشاء وتنفيذ عدد من الشوارع الداخلية في مدينة البيضاء لعدد ( 6 ) مشاريع رصف وسفلتة + صيانة وتشغيل شبكة الانارة بمركز المحافظة	5.2	1,304,000,000	البيانات مفصلة في الكشف الملحق	تسهيل وتنظيم حركة المرور للمناطق المحتاجة ذات الكثافة السكانية والتي تربط عدد كبير من شوارع المدينة وتحقيق الضغط المروري وسط المدينة ، بالإضافة الى تحسين المنظر الجمالي والبيئي والصحي للحيات والشوارع المستهدفة
5	انشاء وتنفيذ عدد من الشوارع الداخلية في مدينة رداع لعدد ( 8 ) مشاريع رصف وسفلتة + صيانة وتشغيل شبكة الانارة بمدينة رداع	18.1	2,060,000,000	البيانات مفصلة في الكشف الملحق	تسهيل وتنظيم حركة المرور للمناطق المحتاجة ذات الكثافة السكانية والتي تربط عدد كبير من شوارع المدينة وتحقيق الضغط المروري وسط المدينة ، بالإضافة الى تحسين المنظر الجمالي والبيئي والصحي للحيات والشوارع المستهدفة
6	صيانة وتاهيل طريق ( عفار - قانية ) مديرية الملاجم	30	250,000,000	إعادة الطبقة الإسفلتية بسماكة 3 سم ومعالجة طبقة الأساس للطريق وتبدلها بعد قشط وإزالة الطبقة الإسفلتية المتدهلة ووطبقة البيسكورس ونقل ناتج القشط الى خارج الموقع وذلك في الحفرجات والمقاطع المتدهلة على طول الطريق	يعتبر الطريق هو الممر الرئيسي للحركة النقل القادمة من محافظة مأرب وشبوة بالإضافة انه الممر الرئيسي للمقربين الواصلين الى اليمن من المملكة العربية السعودية ، وقد تعرض الطريق الى التهاك والتآكل لطبيعة الزفلة خلال الفترات السابقة والتي كان فيها الطريق المنفذ الوحيد الموصول الى المحافظات الاخرى والقادمة من محافظة مأرب وخصوصا نقل مادة الغاز وهو الاثر في أسوأ احواله
7	شق ورصف طريق وعلة - ال سودان - مديرية ناطع	6.4	95000000	شق وتوسعة الطريق بمتوسط عرض 4 م ورصف المناطق الوعرة والشديدة العمول في الاتجاه الراسي	مناطق وعرة جدا ، مما يسبب في معاناة كبيرة للمواطنين وصعوبة التنقل وارتفاع تكاليف النقل بالإضافة الى صعوبة تقديم الخدمات الحكومية للمواطنين ، في ظل وضع اقتصادي متردي لسكان المنطقة
	الاجمالي	122.4	8,519,000,000		

## الاحتياجات الملحة والعاجلة لمحافظة البيضاء 1444هـ

مدينة البيضاء : مديرية بلدية البيضاء										
م	بند العمل	اسم الحارة	وحدة الجوار	رقم الشارع بموجب المخطط العام	عرض الشارع على المخطط	مساحة الاعمال المطلوبة			التكلفة التقديرية ( ريال )	ميررات التدخل
						طول الشارع (م)	العرض المطلوب (م)	المساحة (م <sup>2</sup> )		
1	سفلتت الشارع رقم ١١ - ٤٠ و ١٢ - ٠٠ ء الممتد من المنعطف قبل سوق القات الجديد الى الشارع العام بجوار احواض المجاري	الزراعة	4	11 - 0 - 4 ٠ - ١٢ - 4	20	650	20	13000	195,000,000	استكمال السفلتة في الحي ذو الكثافة السكانية ، وتسهيل حركة المرور للمركبات والربط بين الشوارع والانتخاقت المرورية حيث يعتبر كدائري شرقي للمدينة
2	رصف عقبة المسلخ والتي تمتد الى حارة الرباط	المسلخ	3	3-00-9	12	690	10	6900	138,000,000	الكثافة السكانية في الحي وصعوبة الوصول الى المساكن ، وتحسين المنظر الجمالي والبيئي والصحي
3	سفلتة شارع ٢٤م المتفرع من الشارع العام جوار مطعم فهد القاضي والمرتبط بالدائري باتجاه حضة مع جميع مايلزم	حظة	3+115	11-0-85	24	1460	20	29200	584,000,000	شارع رئيسي وحدودي يربط عدد كبير من الشوارع الفرعية و الاحياء السكنية وربطها الى الخط العام
4	رصف حارة الشرية الوسطى والشرقية بجميع ممراتها وشوارعها ( ١ / م )	الشرية	312	45&47&48	14	2250	6	13500	270,000,000	الكثافة السكانية في الحي ، وتسهيل حركة المرور للمركبات والربط بين الشوارع وتحسين المنظر الجمالي والبيئي والصحي
5	رصف بالحجر المنشور لشارع الامن الى الحياة بطول ٢٨٥م والعرض يتدرج من ٢٠م عند إدارة الامن وينخفض الى ١٠م عند مستشفى الحياة وبمساحة ٢٧٥م <sup>2</sup> ،	الثقافي	4		20	285	13-20	4275	98,000,000	شارع رئيسي وحدودي يربط وسط المدينة بالمنافذ الخارجية الى صتعاء وعدن ، ويمتاز بكثافة الحركة المرورية عالية وقد تعرضت الاسفلت السابق للتتهالك والتخ بسبب كثافة الحركة المرورية ، وكذلك تصريف مياه الامطار والسيول المارة عالية
	رصف بالحجر المنشور لشارع الامن السياسي من مفرق شارع الامن - الحياة الى امام الامن السياسي بطول ٤٣٠م وعرض ١٦م وبمساحة ٦٨٨٠م <sup>2</sup>	الثقافي	4		16	430	16	6881	145,000,000	شارع رئيسي وحدودي يربط وسط المدينة بالمنافذ الخارجية الى صتعاء وعدن ، ويمتاز بكثافة الحركة المرورية عالية وقد تعرضت الاسفلت السابق للتتهالك والتخ بسبب كثافة الحركة المرورية ، وكذلك تصريف مياه الامطار والسيول المارة عالية
6	إعادة تأهيل وتشغيل شبكة الإنارة للشارع العام والشوارع الداخليه بنظام الطاقة الشمسية بمدينة البيضاء	المدينة							100,000,000	انارة الشوارع الرئيسي للعاصمة المحافظة
									1,530,000,000	الاجمالي

## الاحتياجات الملحة والعاجلة لمحافظة البيضاء 1444هـ

مدينة رداح : مديرية رداح										
م	بند العمل	اسم الحارة	وحدة الجوار	رقم الشارع بموجب المخطط	عرض الشارع على المخطط العام	مساحة الاعمال المطلوبة			التكلفة التقديرية (ريال)	مببرات التدخل
						طول الشارع (م)	العرض المطلوب (م)	المساحة (م <sup>2</sup> )		
1	اعمال الرصف لشارع (١٦) الممتد من الشارع العام أمام مطعم الشيباني وحتى خط جبن والعمل يشمل أعمال القطع والردم مع الدك والرش وطبقة البيس كورس و طبقة خرسانة عادية ٧سم و رصف بالحجر الشبامي سماكة ١٥سم . والبردورات	المتراية	14	14#31	16	500	12	6000	126,000,000	تنفيذ اعمال الرصف الحجري للشوارع المستهدفة لتسهيل حركة المرور ، بالإضافة تخفيف الاضرار المسببة من تجمع المياه واحتقاتها وسط المدينة ، والتي تسبب من تصريف مياه الامطار
2	ترميم الجزيرة الوسطية للشارع العام من نقطة حزب الله وحتى سوق عريب والعمل يشمل خلع البردورات المتهاكلة وعمل بردورات جديدة وإعادة اعمال الحماية لأعمدة الانارة و عمل بلاطة ارصفة للرصف الوسطي	الشارع العام	-	الشارع العام	40	3800	1.7	6460	13,000,000	تحسين المنظر الجمالي للجزيرة الوسطية وصيانتها للحفاظ عليها من التآكل و توسع حجم الاضرار
3	تاهيل وترميم شبكة الانارة للخط العام والشوارع الفرعية وتزويدها بمنظومات الطاقة الشمسية والعمل يشمل توريد الاعمدة المفقودة واستبدال الكشافات التالفة ومفاددة الشبكة الكهربائية	الشارع العام	-	شارع العام	40	3800	الشارع كامل	6460	75,000,000	اتارة الشوارع الرئيسية المكتضة بالحركة المرورية والمشاة
4	توسيع وسفلتة خط رداح جبن من الفرزة وحتى تقاطع شارع (الأربعين) خطين مع البردورات والارصفة بطول ١,٥ كم والعمل يشمل أعمال القطع والردم للاماكن المطلوبة وترحيل مخلفات القطع وتسوية سرير الطريق مع الرش والدك وتوريد طبقة اساس سماكة ٢٠سم وتوريد وتركيب البردورات الخرسانية القائمة (مقاس ١٥*٣٥*٦٠سم) على قاعدة من الخرسانة ورش مادة MC ثم تنفيذ طبقة اسفلتية بسماكة ٥سم وجميع ما يلزم بحسب اصول العمل والردم	خط جبن	31-41-315	4-00-3	40	1500	32	48000	792,000,000	توسيع وتزفيتت الشارع المستهدف والذي يربط مدينة رداح بالانداني الرئيسي الى مديرية العرش والذي سيخفف كثيرا من حدة الازدحام وسط المدينة
5	مشروع تصريف مياه الامطار في الحارات والشوارع جنوب الخط العام والشوارع المارة الى ال شربة وال قادري والعمل يشمل الردم وإعادة فتح العبارات التي تم اغلاقها ودك التربة وعمل طبقة بيس كورس .	مختلفة	مختلفة		6	2,000	6	12000	130,000,000	تصريف مياه الامطار وازالة الاحتقان للمياه وتجمعة والذي يعيق حركة المرور والمشاة وسط المدينة خلال موسم الامطار ويسبب لانتشار الأوبئة والأمراض
6	مشروع شق وإزالة المخالفات وعمل جدران سائدة لمسار السائنة العظمى من الخضراء وحتى طريق دار النجد	السائنة العظمى	18&19			2400	12	28800	300,000,000	الحفاظ على الشوارع العامة وفتحها للحركة المرور والتي يحوي عندك كبير من المخالفات والعشوائيات ، بالإضافة الى عمل الحملية للسائنة العظمى

## الاحتياجات الملحة والعاجلة لمحافظة البيضاء 1444هـ

مدينة رداح : مديرية رداح										
م	بند العمل	اسم الحارة	وحدة الجوار	رقم الشارع بموجب المخطط	عرض الشارع على المخطط العام	مساحة الاعمال المطلوبة			التكلفة التقديرية ( ريال )	مميزات التدخل
						طول الشارع ( م )	العرض المطلوب ( م )	المساحة (م <sup>2</sup> )		
7	مشروع انشاء عبارة لتصريف مياه الامطار المتجمعة من المدينة عند مقبرة رداح الى مسار السانلة العظمى عند طريق حريه	السانلة العظمى	19			600	3	1800	15,000,000	اتفيذ عبارات مياة للمناطق المحتاجة عند مقبرة رداح للحفاض على الشوارع وعدم تجمع المياه والحد من الاضرار الناتجة عن السيول
8	سفلتة الدائري الغربي الجنوبي من محطة الحمراي وحتى محطة الماوري بطول 3,5 كلم وبمساحة 70,000 متر مربع والعمل يشمل القطع والردم للاماكن المطلوبة وترحيل مخلفات القطع وتسوية سربير الطريق مع الرش والدك وتوريد طبقة اساس سماكة 20 سم وتوريد وتركيب البردورات الخرسانية القائمة مقاس ( 10*30*6 سم ) على قاعدة من الخرسانة ورش مادة MC ثم تنفيذ طبقة اسفلتية بسماكة 5 سم وجميع ما يلزم بحسب اصول العمل والردم	الدائري	47&41 &31&3 15		20	3500	12	4200	609,000,000	سفلتت وفتح الدائري الغربي الجنوبي لمدينة رداح والذي سيسهم كثيرا في تخفيف الازحام والاختناقات المرورية وسط مدينة رداح والتي تتغير ممر النوالي ورئيسي لعدد من محافظات الجمهورية
9	رصف شارع مدرسة الشهيد العزاني والمتفرع من منة الى الشارع العام وشارع الشهيد احمد عيسى المؤدي الى مدرسة جمعان	المصلى	16-46			480	10	4800	105,600,000	رصف الشوارع وتسهيل حركة المرور والحفاض على المنظر الجمالي والبيئي والصحي
									2,165,600,000	الإجمالي

# الإحتياجات الملحة والعاجلة لمحافظة البيضاء 1444هـ

صور لمقاطع مختلفة من الطريق الرئيسي رداع - البيضاء الذي اصبح متهاك وشبه منتهي ويسبب حوادث بسبب الحفائر .



# الإحتياجات الملحة والعاجلة لمحافظة البيضاء 1444هـ

صور لمقاطع مختلفة من الشارع الرئيسي بمدينة الطفة الذي هو جزئى من الخط العام والذي اصبح الأسفلت منتهي تماما :



## الاحتياجات الضرورية في مجال صندوق النظافة والتحسين

أولاً : احتياج صندوق النظافة والتحسين بصورة عاجلة لتغطية النظافة بمدينتي البيضاء ورداع

مبررات التدخل	التكلفة	المديرية	المشاريع	الأوليات
عجز كبير في معدات النظافة في مدينتي البيضاء ورداع بسبب التوسع العمراني الكبير وتهالك معظم المعدات القديمة	270,000,000	رداع - مدينة البيضاء	فرامات عدد ( ٥ ) سعة ٣م٨	النظافة والتحسين
عجز كبير في معدات النظافة في مدينتي البيضاء ورداع بسبب التوسع العمراني الكبير وتهالك معظم المعدات القديمة	240,000,000	رداع - مدينة البيضاء	فلاجات هطن عدد ( ٨ ) فلاجات	
عجز كبير في معدات النظافة في مدينتي البيضاء ورداع بسبب التوسع العمراني الكبير وتهالك معظم المعدات القديمة	144,000,000	رداع - مدينة البيضاء	بوب كات عدد ( ٦ ) بوب كات	
لا يوجد مقلب لمدينة البيضاء ويتم القلب في الأرض التابعة للجامعة البيضاء بصورة مؤقتة	100,000,000	مدينة البيضاء	توفير مقلب للقمامة بمدينة البيضاء	
لصيانة المعدات المتهالكة والحفاظ على المعدات الجديدة بتعمدها أولاً بأول بالصيانة الدورية	140,000,000	رداع - مدينة البيضاء	تنفيذ ورشتي صيانة لصيانة معدات النظافة بمدينتي البيضاء ورداع	

## الاحتياجات الملحة والعاجلة لمحافظة البيضاء 1444هـ

مبررات التدخل	التكلفة	المديرية	المشاريع	الأوليات
يعاني الصندوق من الشحة في محروقات المعدات وقطع غيارها نظرا لمحدودية الموارد لدية	20,000,000	رداع - مدينة البيضاء	الدعم في جانب المحروقات وقطع الغيار ليتمكن صندوق النظافة من تنفيذ مهام النظافة اليومية بشكل أكثر جودة	النظافة والتحسين
لا يوجد أي متنفس عام للسكان في مدينتي البيضاء ورداع	360,000,000	مدينة البيضاء - رداع	تنفيذ حدائق عامة بمدينتي البيضاء ورداع عدد ( ٢ )	
تشجير المدينة وترميم الأرصفة بجانب هام في النظافة والتحسين	25,000,000	مدينة البيضاء - رداع	ترميم وتشجير أرصفة الشوارع العامة في المدن الرئيسية وطلاء البردورات	
إزالة المخلفات المتراكمة منذ زمن كما أن حملات النظافة تتمثل راقدا هاما لصندوق النظافة نظرا لما يعانيه من شحة في الإمكانيات والمعدات	20,000,000	البيضاء - رداع - ذي ناعم - مكيراس	تنفيذ حملات تنظيف شاملة للمدن البيضاء - ورداع - ذي ناعم - مكيراس	
	1,319,000,000		الإجمالي	



## الاحتياجات الضرورية في مجال المياه والصرف الصحي

م	المشاريع (كتابة اسم المشروع)	الأنشطة	التكلفة (\$)	جهة التمويل المقترحة	مبررات التدخل
1	تنفيذ منظومة لتوليد الطاقة الكهربائية بالطاقة الشمسية لتشغيل الأبار مع نظام الدمج والتحكم وكل ما يلزم.	تنفيذ منظومة مركزية لتوليد الكهرباء بالطاقة الشمسية مع نظام الدمج والتحكم وكل ما يلزم لتشغيل الآبار في مدينة رداع .	0	الدراسه لدى اليونيسف	تشغيل مشاريع المياه لمدينة رداع بالطاقة الشمسية ، وتخفيف الأعباء على المواطن والناجحة من انعدام وارتفاع قيمة مادة الديزل لمضخات الضخ بالإضافة الى تقادم عمر مضخات الضخ وارتفاع تكاليف الصيانة المتكررة
2	تنفيذ كرفان في منطقة ابار رداع	تنفيذ اعمال الحفر للكرفان - اعمال مدنيه	180,000	الدراسه لدى اليونيسف	انخفاض منسوب حوض مياه رداع مما يستلزم عمل الحلول ومنها عمل خزانات لحصاد مياه الامطار في منطقة الحوض
3	تأهيل وإعادة تشغيل مشروع المياه بفرع ملاح.	توفير مواد صيانة ومعدات تشغيل للآبار وحفر وتأهيل آبار وتوفير وصيانة المولدات وشبكات الكهرباء والمياه وتنفيذ مشروع صرف صحي وتأثيث للمبنى وصيانة لغرف الآبار وتنفيذ طاقة شمسية.	2,100,000	لا يوجد	تهالك مكونات المشروع وتوقفه عن العمل
4	مشروع تأهيل الخط الرئيسي الناقل للصرف الصحي إلى محطة المعالجة والخطوط الفرعية بمدينة رداع .	تغيير اعطية مقاهل الصرف الصحي التالفة وسحب المخلفات من الخطوط شبكة الصرف الصحي.	207,900	اليونيسف	طفح المجاري المتكرر من الشبكة بسبب تهالك بعض غرف التفريغ والانسدادات بسبب وجود المخلفات داخل الشبكة

## الاحتياجات الملحة والعاجلة لمحافظة البيضاء 1444هـ

م	المشاريع (كتابة اسم المشروع)	الأنشطة	التكلفة (\$)	جهة التمويل المقترحة	مبررات التدخل
5	مشروع تأهيل محطة المعالجة المركزية بمدينة رداع .	تنفيذ صيانة لمجالس التحكم والمناهل وكسح المخلفات من الاحواض وصيانة الممرات والسور وغرفة الحارس بمحطة المعالجة وصيانة شيكاتي التدوير والتفصيل وتوفير طلاقة شمسية لتشغيل المضخات.	263,063	اليونيسف	تهالك مكونات المحطة واحتياجها للصيانة الدورية حتى تستمر في تقديم الخدمة بشكل كامل يلبي الانفجار السكاني في مدينة رداع
6	مشروع توفير مواد صيانة لتاهيل شبكة المياه مختلفة الأقطار ٣٠٠م-٥٠م والتوصيلات المنزلية بمدينة رداع.	توريد مواد صيانة لتغيير خطوط ومحابس شبكة المياه التالفة وتنفيذ محابس وخطوط تعزيز وتغذية جديدة.	424,300	لا يوجد	وجود فاقد مياه كبير في الشبكة ناتج عن تقادر العمر للشبكة مما تستلزم الصيانة المتكررة
7	مشروع تنفيذ محطة معالجة جديدة خارج المدينة بمدينة البيضاء.	عمل دراسة وتنفيذ محطة معالجة لمياه الصرف الصحي خارج مدينة البيضاء للتخفيف من الآثار السلبية للمحطة الموجودة والتي أصبحت داخل المدينة.	4,000,000	لا يوجد	وقوع محطة المعالجة الحالية وسط مدينة البيضاء (عاصمة المحافظة) والتي تسبب انتشار الروائح الكريهة للمدينة وانتشار كبير للبعوض والايونة على مدار العام ، بالإضافة الى
8	تأهيل وإعادة مشروع المياه بمدينة ذي ناعم.	توفير مواد صيانة وتأهيل لشبكة المياه ومعدات تشغيل للآبار وحفر وتأهيل آبار وتوفير وصيانة وتوفير المولدات وشبكات الكهرباء وتأثيث وصيانة لغرف الآبار.	359,400	الدراسه لدى اليونيسف	توقف المشروع عن العمل بسبب تهالك موانئه واحتياجه الى الصيانة وإعادة التأهيل لتوفير المياه للمستهلكين
9	مشروع تنفيذ توسعة شبكة صرف صحي الكمب ٢	عمل دراسه وتنفيذ شبكة صرف صحي الجبهه الجنوبيه مدينة رداع توسعه لشبكة الكمب لتحسين الاثر البيئي في المنطقه	0	الصندوق الاجتماعي	استهداف للاحياء الجديدة والمحرومة من الخدمة
10	حفر وتعميق آبار لتعزيز المصادر المائيه	عمل دراسة اختيار مواقع حفر آبار في منطقة ابار المؤسسه تنفيذ اعمال الحفر والتعميق	161,000	المؤسسه / تمويل ذاتي	بسبب شحة المياه وجفاف الابار خلال فترات الجفاف
<b>الإجمالي</b>			<b>7,695,663</b>		

## الإحتياجات الملحة والعاجلة لمحافظة البيضاء 1444هـ



صورة جوية لأحواض المجاري بمدينة البيضاء ، حيث تم البدء في هذا المشروع في العام ٢٠١٢م بتمويل من الصندوق السعودي للتنمية الا انه توقف في بدايته بسبب الاحداث في حينه ، ثم توقف نهائيا بسبب العدوان السعودي الغاشم ، وتكمن أهمية المشروع في أن موقع أحواض محطة المعالجة للمياه والصرف الصحي الحالية أصبحت داخل المدينة بسبب التمدد السكاني ، ما يعني ان بقائها في نفس الموقع يمثل كارثة بيئية وخطير كبير على سكان المدينة ، وتعد احد اهم الاسباب في انتشار مرض الكوليرا في المدينة.

## الاحتياجات الضرورية في مجال مياه الريف

١ - أولويات مشاريع المياه التي يوجد بها آبار وبحاجة الى استكمال أو تأهيل :

م	اسم المشروع Project Name	المديرية Districts	عدد المستفيدين	نوع التدخل	الاعمال المطلوب تنفيذها	اجمالي التكلفة التقديرية للاعمال المطلوبه\$	جهة التمويل
1	الهجر	البيضاء	2,000	استكمال	اعمال منشيه وطاقه شمسيه	120,000	بحاجة الى تمويل
2	الحجله	ذي ناعم	1,300	تأهيل	وحدة صخج بالطاقه الشمسيه	25,000	بحاجة الى تمويل
3	الحيككل والقمقله	ذي ناعم	2,000	استكمال	وحدة صخج بالطاقه الشمسيه	25,000	بحاجة الى تمويل
4	التنوام	ذي ناعم	800	استكمال	وحدة صخج بالطاقه الشمسيه	23,000	بحاجة الى تمويل
5	التنوام	البيضاء	2,750	استكمال	وحدة صخج بالطاقه الشمسيه	24,000	بحاجة الى تمويل
6	خيران	التشريه	2,000	تأهيل	اعمال منشيه وطاقه شمسيه	82,000	بحاجة الى تمويل
7	ضلقاق	مكيراس	800	تأهيل	وحدة صخج بالطاقه الشمسيه	25,000	بحاجة الى تمويل
8	المريبه والحلايه	ردمان	720	استكمال	وحدة صخج بالطاقه الشمسيه	24,000	بحاجة الى تمويل
9	الخادرة	ردمان	2,020	استكمال	خزان+شبكة+طاقه الشمسيه	44,500	بحاجة الى تمويل
10	قرن عطاء	العرش	1,500	تأهيل	وحدة صخج بالطاقه الشمسيه	60,000	بحاجة الى تمويل
11	الهجر	صباح	3,500	تأهيل	وحدة صخج بالطاقه الشمسيه	85,000	بحاجة الى تمويل
12	العجل	والدريبع	1,000	استكمال	اعمال منشيه وطاقه شمسيه	100,000	بحاجة الى تمويل
13	تجد الشواهره	والدريبع	800	استكمال	اعمال منشيه وطاقه شمسيه	105,000	بحاجة الى تمويل
14	الصبول والحميضه	والدريبع	2,000	استكمال	اعمال منشيه وطاقه شمسيه	200,000	بحاجة الى تمويل
15	الجاره ال خضير	البيضاء	900	استكمال	اعمال منشيه وطاقه شمسيه	80,000	بحاجة الى تمويل
16	فروعل	الريثاشيه	1,200	تأهيل	وحدة صخج بالطاقه الشمسيه	40,000	بحاجة الى تمويل
17	المضاف	الريثاشيه	900	تأهيل	وحدة صخج بالطاقه الشمسيه	30,000	بحاجة الى تمويل
18	المسرب	الريثاشيه	3,000	تأهيل	عدد ٢ وحدة صخج بالطاقه الشمسيه	80,000	بحاجة الى تمويل
	الاجمالي		24,090			1,172,500	

## الاحتياجات الملحة والعاجلة لمحافظة البيضاء 1444هـ

٢ - أولويات المشاريع التي بحاجة الى بنر + مضخة بالطاقة الشمسية :

م	اسم المشروع Project Name	المديرية Districts	عدد المستفيدين	نوع التدخل	الاعمال المطلوب	اجمالي التكلفة	جهة التمويل	ملاحظات تكلفة البئر
					تنفيذها			
1	بيت سكران	ولديبع	2,500	تأهيل	بئر + مضخة بالطاقة الشمسية	110,000	ببجاجة الى تمويل	40,000
2	مضر	الرياشيه	2,700	تأهيل	بئر + مضخة بالطاقة الشمسية	80,000	ببجاجة الى تمويل	40,000
3	تريادة	الرياشيه	2,600	تأهيل	بئر + مضخة بالطاقة الشمسية	120,000	ببجاجة الى تمويل	50,000
4	العقبة وبيت الجلال	الرياشيه	3,000	تأهيل	بئر + مضخة بالطاقة الشمسية	110,000	ببجاجة الى تمويل	50,000
5	الشرف	صباح	1,500	تأهيل	بئر + مضخة بالطاقة الشمسية	100,000	ببجاجة الى تمويل	40,000
6	حمة صافي الماء	القريشية	2,200	تأهيل	بئر + مضخة بالطاقة الشمسية	120,000	ببجاجة الى تمويل	50,000
7	موكا	القريشية	3,500	تأهيل	بئر + مضخة بالطاقة الشمسية	220,000	ببجاجة الى تمويل	40,000
8	الغرفة	العرش	1,800	تأهيل	بئر + مضخة بالطاقة الشمسية	150,000	ببجاجة الى تمويل	70,000
9	اللسليل الاعلى	القريشية	1,600	تأهيل	بئر + مضخة بالطاقة الشمسية	120,000	ببجاجة الى تمويل	50,000
	الاجمالي		21,400			1,020,000		430,000

# الإحتياجات الملحة والعاجلة لمحافظة البيضاء 1444هـ

مرفق بالاسفل صور توضح تردي مشاريع المياه في المحافظة وحفاف الابار ومعاناة المواطنين من ذلك



## الإحتياجات الضرورية في مجال التربية والتعليم

أولاً : بناء وصيانة المدارس وتشغيلها وتوفير المقاعد والوسائل التعليمية والكتب والحافز للمدرسين :

ملاحظات	جهة التنفيذ	المديرية	الأنشطة والمشاريع	الأوليات
عجز في جميع المدارس	التربوية	جميع المديريات	توفير كراسي دراسية لمدارس المحافظة للعدد ( ١٥٠٢١ ) كرسي	صيانة المدارس والتوسعة في عدد الفصول وصيانة دورات المياه القائمة وتشغيلها ، وتوفير المقاعد والوسائل التعليمية والكتب المدرسي والحافز للمدرسين
	المياه - التربوية	جميع المديريات	إعادة تأهيل دورات المياه لمدارس البنات الثانوية للعدد ( ٥٠ ) مدرسة	
	التربوية	جميع المديريات	توفير طائقات شمسية للمدارس عدد ١٥٠ طاقة	
	المياه	جميع المديريات	توفير معامل مدرسية للعدد ( ١٠٠ ) مدرسة	
	التربوية	القريشية - رداح - الزاهر - الصومعة + ولد ربيع	توفير الحواجز النقدية للكادر التربوي العاملين في المجال التربوي للعدد (٦٧٠٠) موظف وموظفة بصورة شهرية	
لا توجد مدرسة ويديرسون في بدروم بأعداد كبيرة	التربوية	القريشية	بناء مدرسة ٦ ف + مرافق في دار مصعب في القريشية	
متهالكه ويديرسون في ظروف مزرية	التربوية	ولد ربيع	ترميم مدرسة الخوالزومي بحصون المشيريف	
			4,009,040,000	

## الاحتياجات الملحة والعاجلة لمحافظة البيضاء 1444هـ

**ثانيا : بناء وصيانة المدارس التي تضررت من العدوان سواء أضرار مباشرة او غير مباشر :**

م	المديرية	إسم المدرسة	تاريخ الضرر	نوع الترميم	التكلفة التقديرية بالدولار	ملاحظات
1	البيضاء	الشيخ أحمد الكور	2018	جزني	40,000	متضررة نتيجة العدوان
2	البيضاء	الوحدة	2020	جزني	40,000	متضررة نتيجة العدوان
3	الرياشيه	النور - جبل الرياشيه	2015	جزني	40,000	متضررة نتيجة العدوان
4	الزاهر	الشهيد الحميقاتي	2015	كلي	50,000	متضررة نتيجة العدوان
5	الزاهر	مدرسه غول السقل	2015	جزني	40,000	متضررة نتيجة العدوان
6	السوادية	ربيعي بن عامر	2015	جزني	40,000	متضررة نتيجة العدوان
7	السوادية	عبل الاعلا	2016	كلي	50,000	متضررة نتيجة العدوان
8	السوادية	ابن تيميه	2015	جزني	40,000	متضررة نتيجة العدوان
9	السوادية	حبيب بن عدي	2016	جزني	40,000	متضررة نتيجة العدوان
10	الصومعه	22 مايو بالعقله	2016	جزني	40,000	متضررة نتيجة العدوان
11	الصومعه	خالد بن الوليد	2021	كلي	50,000	متضررة نتيجة العدوان
12	الصومعه	عبدالله بن مسعود	2020	جزني	40,000	متضررة نتيجة العدوان
13	الصومعه	ش محمد الدره	2016	جزني	40,000	متضررة نتيجة العدوان
14	الطفة	الفاروق الاساسية حمره		جزني	40,000	متضررة نتيجة العدوان
15	القريشيه	الخليل بن أحمد	2015	كلي	50,000	متضررة نتيجة العدوان



## الاحتياجات الملحة والعاجلة لمحافظة البيضاء 1444هـ

م	المديرية	إسم المدرسة	تاريخ الضرر	نوع الترميم	التكلفة التقديرية بالدولار	ملاحظات
16	القريشية	محمد الدرہ	2015	كلي	50,000	متضررة نتيجة العدوان
17	القريشية	جمال الدين الأفغاني	2016	كلي	50,000	متضررة نتيجة العدوان
18	القريشية	علي بن أبي طالب	2016	كلي	50,000	متضررة نتيجة العدوان
19	ذي ناعم	الإمام أحمد بن حنبل	2015	كلي	50,000	متضررة نتيجة العدوان
20	ذي ناعم	عمر بن عبدالعزيز	2015	كلي	50,000	متضررة نتيجة العدوان
21	مسوره	ابوهريره	2020	جزئي	40,000	متضررة نتيجة العدوان
22	ذي ناعم	عمرو بن العاص	2015	كلي	50,000	متضررة نتيجة العدوان
23	مكيراس	نوفمبر 30	2015	جزئي	40,000	متضررة نتيجة العدوان
24	مكيراس	الوحده للبنات	2015	كلي	50,000	متضررة نتيجة العدوان
25	مكيراس	حمزه بن عبدالمطلب	2015	كلي	50,000	متضررة نتيجة العدوان
26	مكيراس	ثانوية جبر الصباح	2015	كلي	50,000	متضررة نتيجة العدوان
27	ناطع	الترمذي	2021	كلي	50,000	متضررة نتيجة العدوان
28	ناطع	أنس بن مالك	2021	كلي	50,000	متضررة نتيجة العدوان
29	ناطع	عمار بن ياسر	2021	كلي	50,000	متضررة نتيجة العدوان
30	نعمان	صلاح الدين الأيوبي	2021	كلي	50,000	متضررة نتيجة العدوان

## الاحتياجات الملحة والعاجلة لمحافظة البيضاء 1444هـ

م	المديرية	إسم المدرسة	تاريخ الضرر	نوع الترميم	التكلفة التقديرية بالدولار	ملاحظات
31	نعمان	عمر بن عبدالعزيز	2021	كلي	50,000	متضررة نتيجة العدوان
32	ولدربيع	ابو عبيده بن الجراح	2015	جزئي	40,000	متضررة نتيجة العدوان
33	ولدربيع	14 اكتوبر	2015	كلي	50,000	متضررة نتيجة العدوان
34	ولدربيع	البيضاوي	2017	كلي	50,000	متضررة نتيجة العدوان
35	ولدربيع	الصدى	2015	كلي	50,000	متضررة نتيجة العدوان
36	الشريه	طارق بن الزباد السفلى		جزئي	40,000	متضررة نتيجة العدوان
37	الشريه	ريدان ال محمد		جزئي	40,000	متضررة نتيجة العدوان
38	رداع	الحسين بن علي		جزئي	40,000	متضررة نتيجة العدوان
39	العرش	خالد بن الوليد		جزئي	40,000	متضررة نتيجة العدوان
40	العرش	خوله		جزئي	40,000	متضررة نتيجة العدوان
		الإجمالي			1,810,000	

# الإحتياجات الملحة والعاجلة لمحافظة البيضاء 1444هـ

صور لبعض المدارس تبين مدى تردى مدارس المحافظة



## الاحتياجات الضرورية في مجال الصحة والسكان

م	المشروعات المقترحة	المديرية	الأولوية	التكلفة التقديرية	مبررات الاحتياج
1	تأهيل وتأثيث مركز الغسيل الكلوي بالمستشفى المركزي	رداع	أولوية	١٦٠,٠٠٠,٠٠٠	عدم وجود الخدمة الطبية سواء عامة او خاصة الا في مدينة البيضاء او مدينة ذمار وبالتالي تخفيف العبء على المرضى المصابين بالفشل الكلوي الذي يتجاوز عددهم مايقارب ٢٠ مريض بمحور مديريات رداع
2	انشاء مركز للغسيل الكلوي مستشفى الثورة	البيضاء	أولوية	٤٢٠,٠٠٠,٠٠٠	وجود مركز خيري يقدم الخدمات بشكل مجاني ولكن احتمال ان يتوقف الخدمات في أي وقت وازضافة الى الضغط الكبير على المركز نتيجة ازدياد عدد الحالات المصابة البالغة حاليا ١٣٠ مريض
3	استكمال تأثيث وتجهيز وتوفير المعدات الطبية لمستشفى الشهيد العواضي	ردمان	أولوية	٨٥,٠٠٠,٠٠٠	تاهيل المستشفى لتقديم الخدمات الثانوية في الرعاية الصحية ( العمليات والرقود ) وتحقيق اهداف الرؤية الوطنية في توفير الخدمات الطبية بالمديريات
4	إعادة تاهيل مركز الزاهر الصحي	الزاهر	أولوية	٢٠,٠٠٠,٠٠٠	المبنى غير نمطي كمركز طبي وسقف المركز غير مكتمل وبالتالي لا يتوفر امان بالنسبة للتجهيزات والاثاث بالإضافة الى عدم صلاحية السقف الحالي للغرف وتسرب المياه بشكل كبير
5	استكمال توسعة مستشفى العرش	العرش	أولوية	٣٠,٠٠٠,٠٠٠	المبنى غير نمطي كمستشفى ريفي وبحاجة الى توسعة لاحتواء الخدمات الطبية المفترض تقديمها كمستشفى ريفي وقد تم بناء توسعة بمساهمة المجتمع ولم يتم استكمال البناء
6	تجهيز الطوارئ في المستشفى الثورة مع السور وأعادت تأهيل المستشفى الحالي	البيضاء	أولوية	٢٦٠,٠٠٠,٠٠٠	عدم صلاحية الموقع الحالي للخدمة زيادة عدد الحالات المحتاجة الى خدمات الطوارئ تهالك المبنى الحالي وازدحام في الغرف وبالنسبة للسور للحفاظ على المبنى وممتلكاته
7	انشاء وتجهيز مخازن مركزية للمحافظة للامداد الطبي والتأمين	البيضاء	أولوية	١٤٠,٠٠٠,٠٠٠	عدم وجود سعة تخزينية كافية للامدادات الطبية وأيضا لا تتوفر بحسب المواصفات إضافة الى ان المخازن الحالية بالايجار واحتمال ان يتوقف دعم ايجار المخازن
8	تجهيز نظام المعلومات والبنية التحتية للمخازن الطبية والامداد الدواني	مركز المحافظة	أولوية	١٢,٠٠٠,٠٠٠	تحقيق اهداف الرؤية الوطنية وتنفيذ نشاط الالتمة الالكترونية للعمليات الإدارية والحفاظ على الممتلكات والرصد المتواصل للارصدة المخزنية وتواريخ الانتهاء وغيرها من العمليات المخزنية بالإضافة الى بناء نظام للامداد بناء على الاستهلاك والرصيد المخزني لدى كل مديرية ومواكبة التطور التقني
9	توفير البنية التحتية لنظام المعلومات المركزية ( السيرفر والاستضافة )	مركز المحافظة	أولوية	٣,٦٠٠,٠٠٠	تعزيز البنية التأسيسية للتمتة وتوفير الموارد اللازمة لتنفيذ النظام من تجهيزات واشتراك سنوي للباقة لدى يمن نت لربط الفروع بالمركز الرئيسي ( مخازن - امداد - معلومات - إحصاء - طوارئ )
10	تأثيث وتجهيز مكثبي حديث للمكتب مع قاعة اجتماعات بالمحافظة	مركز المحافظة	أولوية	١٢,٠٠٠,٠٠٠	تمكين الإدارات المختصة من تنفيذ الأنشطة والمهام بتوفير الإمكانيات اللازمة من الات تصوير وطابعات ومكاتب وارشفة وتوثيق الاعمال وتوفير قاعة اجتماعات كبرى لتنفيذ الأنشطة التدريبية بها والاجتماعات

## الاحتياجات الملحة والعاجلة لمحافظة البهراء 1444هـ

11	رصف وتشجير حوش مركز الامومة والطفولة.	رداع	أولوية	٢٠,٠٠٠,٠٠٠	إضفاء المنظر الجمالي للمركز الذي يتردد عليه أكثر من ١٠٠٠٠٠ مائة ألف مريض سنويا الحفاظ على الأجهزة والمعدات من الاتربة إضفاء طابع النظافة على المرفق برصف المساحة الكبيرة من التراب التي تتسبب في انتشار الغبار
12	توسعة الوحدة الصحية في ذاهبه	السودية	أولوية	٣٠,٠٠٠,٠٠٠	المبنى القديم عبارة عن غرفة واحدة لا تصلح لتقديم الخدمات ويتوفر حاليا أرضية مخصصة لبناء مرفق والمنطقة ذات كثافة سكانية
13	توفير عدد ثمان سيارات اسعاف	المستشفيات المحافظة	أولوية	١٧٦,٠٠٠,٠٠٠	لا تتوفر الا عدد اثنتين سيارات اسعاف فقط على مستوى المحافظة مع زيادة الاحتياج للخدمات الطارئة
14	انشاء ثلاثة مستشفيات ريفية في مسورة +ناطع +نعمان	المديريات المحررة	اولوية	٧٥٠,٠٠٠,٠٠٠	المناطق محرومة من الخدمات وعانت من سوء مستوى الخدمات لسنوات طويلة وهي مناطق المحررة وتحتاج الى بناء مستشفيات ريفية وتخفيف معاناة السكان المستضعفين او توسعة المراكز الصحية الرئيسية بالمديريات حيث والمواطن يتحمل تكاليف مالية كبيرة مقابل النقل نتيجة وعورة الطرق وبعد المناطق عن مركز المحافظة وكذلك والمصاريف المعيشية
15	بناء مستشفى السودية الذي تم تدميره من	السودية	أولوية	٣٠٠,٠٠٠,٠٠٠	إعادة اعمار المستشفى الذي تم تدميره بشكل كلي
16	استكمال بناء مشروع المركز الصحي الميدان بمديرية الطفة	الطفة	أولوية	٥٦,٣٧٠,٣٠٠	المبنى تم التوقف عن بناءه منذ ٢٠١١ ولا زال قيد الانشاء متعثر والأولى استكمال المركز كونه تخدم زمام سكاني كبير
17	استكمال بناء مشروع الوحدة الصحية الخلفة بمديرية الرياشية	الرياشية	أولوية	١٦,٠٠٠,٠٠٠	المبنى تم التوقف عن بناءه منذ ٢٠١١ ولا زال قيد الانشاء متعثر والأولى استكمال المركز كونه تخدم زمام سكاني كبير
18	استكمال بناء مشروع الوحدة الصحية غول سلمان بمديرية ردمان	ردمان	أولوية	٣١,٨٠١,٢٠٠	المبنى تم التوقف عن بناءه منذ ٢٠١١ ولا زال قيد الانشاء متعثر والأولى استكمال المركز كونه تخدم زمام سكاني كبير
19	دعم تنفيذ تاهيل للكوادر الوسطية فتي المناطق المحرومة مساعدين أطباء عدد ٢٠ قبايلات ٤٠ ممرضين ٤٠	مركز المحافظة	أولوية	٢٥٠,٠٠٠,٠٠٠	ضرورة بناء الموارد البشرية بالتوافق مع بناء المباني والتجهيزات كون المرافق تأخذ فترة طويلة حتى يتم تشغيلها بسبب عدم توفر الكادر المؤهل
20	توسعة عدد ٣٠ مركز صحي بسكن للكارر الصحي	المديريات	اولوية	٧٥٠,٠٠٠,٠٠٠	هناك مشكلة قائمة وكبيرة تتمثل في ان الكوادر الصحية من خارج أبناء المحافظة وبالتالي تحتاج الى عوامل الاستقرار كالسكن وهو اهم عامل ونجد ان معظم المرافق الصحية يستغل العاملين جزء من المرفق سكن خاص بهم وتتعلل جزء من الخدمات الصحية بالمرفق او لا تتوفر الخصوصية ولا الجودة اللازمة للعمل
				2,418,600,000	
					<b>الاجمالي</b>

## الاحتياجات الضرورية في مجال الزراعة

مبادرات التدخل	جهة التنفيذ	التكلفة بالريال	المديرية	الأنشطة والمشاريع	م	الأوليات
استكمال الاعمال في السد لحماية من السيول والانجراف الماتم تنفيذها سابقا والاستفادة منه لتغذية المياه الجوفية وتنشيط وتعزيز الأنشطة الزراعية في المنطقة	الزراعة	120,000,000	العرش	مشروع استكمال سد الشواحد بالخبار بسد الخضرة بمديرية العرش	1	بناء وانشاء السدود والحوجز المائية والبرك والسقايات لتغذية المخزون الجوفي وعمل قنوات الري دعما للزراعة والثروة الحيوانية
لأهمية الاستفادة والاستغلال هذه السدود في الجانب الزراعي ورفع مستوى الدخل الاقتصادي للمزارع والمجتمع	الزراعة	4,928,372,000	جميع المديريات	عمل مصدات، وشبكات ري العدد ( ٨٣ ) سد	2	

# الإحتياجات الملحة والعاجلة لمحافظة البيضاء 1444هـ

صورة تبين بعض السدود في المحافظة والتي يمكن استثمارها في الجانب الزراعي لري المحاصيل وتنمية الجانب الزراعي



# الاحتياجات الملحة والعاجلة لمحافظة البيضاء 1444هـ





## الاحتياجات الضرورية في مجال الكهرباء والطاقة

م	اسم المشروع	التوصيات	التكلفة التقديرية بالدولار	مبررات التدخل
1	تعزيز التوليد في محطة مدينة البيضاء	محطة توليد بقدرة 10 ميجا	3,750,000	بسبب ان مركز المحافظة غير مرتبط بالشبكة الوطنية للكهرباء ، بالإضافة الى المولدات مركز المحافظة قصفت من قبل العدوان ودمرت بالكامل ، ووقد سيقى ان عملت له لدراسة وانزلت له متافضة في العام 2012م الا ان اللجنة التي المشروع بسبب انسحاب الممول
2	يتابع و تاهيل المحطة القديمة كادارة للمنطقة	ادارة للمنطقة	69,767	بسبب عدم وجود مبنى لادارة المنطقة
3	تحسين شبكة التوزيع في البيضاء	شبكة تحسين للبيضاء	930,233	بسبب تتهالك الشبكة وتعرضها للقصف في عدة مواقع
4	تعزيز محطة تراداع	تعزيز المحطة 10 ميجا	3,750,000	ازدياد الطلب على الطاقة الكهربائية ووحل مشكلة العجز في الطاقة
5	تحسين شبكة التوزيع في رداع	شبكة تحسين رداع	930,233	بسبب تتهالك الشبكة وتعرضها للقصف في عدة مواقع
6	كهرباء بيقية قرى قيفة - ولد ربيع	استكمال الكهرباء المتبقية	930,233	توصيل الخدمة للمناطق المحرومة من خدمة التيار
7	كهرباء الهندوانة - الشرية	استكمال الكهرباء المتبقية	93,023	توصيل الخدمة للمناطق المحرومة من خدمة التيار

## الاحتياجات الملحة والعاجلة لمحافظة البيضاء 1444هـ

م	اسم المشروع	التوصيات	التكلفة التقديرية بالدولار	مبررات التدخل
7	كهرباء الهندواعة - الشرية	استكمال الكهرباء المشيقة	93,023	توصيل الخدمة للمناطق المحرومة من خدمة التيار
8	تشغيل كهرباء (ال منصور + ال راجح)	صيانة التالف من الشبكة ونفقات أولية للتشغيل وتوفير المحولات الناقصة	80,000	بسبب تتهالك المحطة والشبكة
9	تعزيز التوليد لكهرباء الطفة ١٠٠٠ كيلو وات (نورة*١٥٠٠)	محطة توليد اميجا+شبكة ١١ كيلو فولت+شبكة ضغط واطي	930,233	بسبب قصف المحطة بالكامل من قبل العدوان وتتهالك الشبكة
10	محطة توليد السوادية	انشاء محطة جديدة للمديرية الثلاث ٥ ميجا	1,500,000	بسبب قصف المحطة بالكامل من قبل العدوان وتتهالك الشبكة
11	محطة توليد ردمان	انشاء محطة جديدة للمديرية	930,233	بسبب تلف وتقلد المولدات السابقة
12	محطة توليد الملاجم	انشاء محطة جديدة للمديرية	930,233	عدم وجود محطة كهرباء للمديرية
13	محطة توليد نعمان - ناطع	شبكة ضغط ١ ميجا+شبكة ضغط واطي	930,233	عدم وجود محطة كهرباء للمديرية
14	شبكة كهرباء السوادية	مد شبكة كهرباء من الشرية مسافة ٢٥ كيلو الى السوادية	279,070	تهالك الشبكة وتلفها
15	انشاء محطة توليد جديدة للمديرية الزاهر	انشاء وتوريد ٢ مولدات بقوة ٢ * ٢٥٠ كيلو مع صيانة شبكة الكهرباء	90,000	عدم وجود محطة كهرباء للمديرية
16	شبكة كهرباء الرياشية	استكمال ربط شبكة الكهرباء للمديرية الرياشية وصياع	558,140	تهالك الشبكة وتعرضها للاضرار
<b>الاجمالي</b>			<b>16,681,628</b>	

## الاحتياجات الملحة والعاجلة لمحافظة البيضاء 1444هـ

م	اسم المشروع	التوصيات	التكلفة التقديرية بالدولار	مبررات التدخل
1	تعزيز التوليد في محطة مدينة البيضاء	محطة توليد بقدرة 10 ميجا	3,750,000	بسبب ان مركز المحافظة غير مرتبط بالشبكة الوطنية للكهرباء ، بالإضافة الى المولدات مركز المحافظة قصفت من قبل العدوان ودمرت بالكامل ، وقد سبق ان عملت له دورا مستقرا وازلت له مناقصة في العام 2012م الا ان الغي المشروع بسبب انسحاب الممول
2	يتم و تاهيل المحطة القديمة كادارة للمنطقة	ادارة للمنطقة	69,767	بسبب عدم وجود مبنى لادارة المنطقة
3	تحسين شبكة التوزيع في البيضاء	شبكة تحسين البيضاء	930,233	بسبب تدهور الشبكة وتعرضها للقصف في عدة مواقع
4	تعزيز محطة رداح	تعزيز المحطة 10 ميجا	3,750,000	ازدياد الطلب على الطاقة الكهربائية وحل مشكلة العجز في الطاقة
5	تحسين شبكة التوزيع في رداح	شبكة تحسين رداح	930,233	بسبب تدهور الشبكة وتعرضها للقصف في عدة مواقع
6	كهرباء يقية قرى قيفة - ولد ربيع	استكمال الكهرباء المتبقية	930,233	توصيل الخدمة للمناطق المحرومة من خدمة التيار
7	كهرباء الهندوانة - الشرية	استكمال الكهرباء المتبقية	93,023	توصيل الخدمة للمناطق المحرومة من خدمة التيار
8	تشغيل كهرباء (آل منصور + آل راجح)	صيانة التالف من الشبكة ونفقات أولية للتشغيل وتوفير المحولات الناقصة	80,000	بسبب تدهور المحطة والشبكة
9	تعزيز التوليد لكهرباء الطفة 1000 كيلو وات (نورة*1000)	محطة توليد 10 ميجا + شبكة 11 كيلوفولت + شبكة ضغط واطي	930,233	بسبب قصف المحطة بالكامل من قبل العدوان وتدهور الشبكة
10	محطة توليد السوادية	انشاء محطة جديدة للمديرية الثلاث 10 ميجا	1,500,000	بسبب قصف المحطة بالكامل من قبل العدوان وتدهور الشبكة
11	محطة توليد رمان	انشاء محطة جديدة للمديرية	930,233	بسبب تلف وتلف المولدات السابقة
12	محطة توليد الملاجم	انشاء محطة جديدة للمديرية	930,233	عدم وجود محطة كهرباء للمديرية
13	محطة توليد نعمان - ناطع	شبكة ضغط 10 ميجا + شبكة ضغط واطي	930,233	عدم وجود محطة كهرباء للمديرية
14	شبكة كهرباء السوادية	مد شبكة كهرباء من الشرية مسافة 25 كيلو الى السوادية	279,070	تدهور الشبكة وتلفها
15	انشاء محطة توليد جديدة للمديرية الزاهر	انشاء وتوريد 2 مولدات بقدرة 2 * 250 كيلو مع صيانة شبكة الكهرباء	90,000	عدم وجود محطة كهرباء للمديرية
16	شبكة كهرباء الرياشية	استكمال ربط شبكة الكهرباء للمديرية الرياشية وصباح	558,140	تدهور الشبكة وتعرضها للاضرار
<b>الاجمالي</b>			<b>16,681,628</b>	

# الإحتياجات الملحة والعاجلة لمحافظة البيضاء 1444هـ

صورة تبين حجم الاضرار لمحطة كهرباء البيضاء والشبكة الكهربائية في المحافظة



## الاحتياجات الضرورية في مجال التمكين الاقتصادي للمرأة

الهدف الاستراتيجي	الأهداف العامة	اسم المشروع	الأنشطة	عدد المتدربات	الفترة الزمنية باليوم	تكلفة الفرد اليومية	التكلفة
تمكين المرأة اقتصادياً لمحاولة تحقيق الاكتفاء الذاتي للأسرة	1- تطوير قدرات المرأة التقنية لمحاولة رفع مستوى دخل الأسرة	مشروع الحماية وتسهيل سبل العيش للمرأة الفقيرة والمهمشة	1- تدريب وتأهيل المتدربات على ابتكار أفكار جديدة من البيئة مثل	100	5	10000	5,000,000
			2- تدوير الموارد التالفة وإعادة تصنيعها بطرق مبتكرة قابلة للتسويق	30	10	10000	3,000,000
	3- التدريب على الخياطة بتصاميم حديثة ورفع مستوى الإنتاج القابل للتسويق		30	10	10000	3,000,000	
	4- التدريب على صناعة الصابون والعطريات والبخور وطرق التغليف بشكل احترافية وجذاب		30	10	10000	3,000,000	
	التدريب على صيانة الجوالات وبرامج الحاسب الآلي		30	10	10000	3,000,000	
	التدريب على صناعة المعجنات والحلويات وطرق حفظ الموارد الغذائية وتسويقها		30	10	10000	3,000,000	
	التدريب على صناعة الخزفيات بطرق وتصاميم حديثة		30	10	10000	3,000,000	
				الإجمالي			

## الاحتياجات الملحة والعاجلة لمحافظة البيضاء 1444هـ

**والجدول المبين في الأسفل يبين عدد المتدربات والمعايير اللازم تنفيذها ومهام جهة التنسيق :**

عدد المتدربات في كل مشروع	مبررات إختيار المشروع	معايير اختيار المتدربات	معايير تحديد تدريب النساء	إجراءات تقوم بها جهة التنسيق	مهام تقوم بها الجهات الداعمة
من ٣٠ إلى ٥٠ متدربة	١- زيادة نسبة زيادة الفقر بين النساء ٢- زيادة نسبة النساء المعيلات للأسر ٣- إدماج المرأة المهمشة في المجتمع ٤- الحد من ظاهرة التسول والاعتماد على غير	١- أسرة فقيرة ٢- أسرة تعيله امرأة ٣- أسرة لديها شهداء ٤- أسرة مهمشة ٥- أسرة لديها ايتام	١- الرغبة والميول ٢- خبرة مبدئية ٣- تحديد سن المتدربات بما يناسب التدريب ٤- لديها القدرة على القراءة والكتابة	١- التنسيق مع جهات ذات علاقة ٢- التنسيق مع جهات داعمة ٣- استهداف أكبر عدد من النساء الفقيرات والمهمشات ٤- توزيع المتدربات حسب ميولهن إلى مجموعات ٥- تحديد مكان التدريب ٦- تسهيل المهام وتيسيرها الجيد ٧- التنسيق مع مدربين ذو كفاءة عالية	١- تتولى الجهات الداعمة دراسة المشروع ٢- عند الموافقة على المشروع تتولى جميع الامكانيات المادية لإنجاح المشروع ٣- تتولى أجز جميع العاملين